

TI 5 Torricella-Taverne — Torricella

1. Stesura

5.83/mib

Poscritti

- ☐ rilevato
☐ visitato, non rilevato
☐ insediamento disperso, solo accennato

Sviluppo dell'insediamento

Relazioni storiche e spaziali fra i principali perimetri edificati, gruppi edilizi, intorno ed elementi singoli; conflitti; indicazioni particolari per la conservazione.

La località, citata già nel 1335 come comune politico, ha avuto in passato le seguenti denominazioni: 1254: Torexelle; 1336: Torexella e Torrixella; 1478: Thuresela, Torresela e Torrisela; 1586: Turricella. Il nome di Torricella tre le sue origini dalla presenza di una torre, di cui permangono tuttora le resta. In loco furono scoperte alcune tombe preistoriche e medievali. In un documento del 1372 è menzionato il diritto alla riscossione delle decime da parte del vescovo di Como. Nel 1478 le truppe confederate incendiarono sul posto alcuni fienili.

Ecclesiasticamente la località costituisce una parrocchia indipendente sin dal 1615, anno in cui si stacca dalle dipendenze di Agno. La locale chiesa di S. Maurizio, oggi parrocchiale, citata già nel 1361, fu ampliata nel 1640 e restaurata nel 1929. La cappella di S. Rocco, edificata nel 1578, fu restaurata un anno prima della chiesa.

L'insediamento si situa sul versante destro della valle del Vedeggio, su un terrazzo ai piedi del ripido versante del monte Ferraro e si orienta verso est, sul fondovalle. Presenta un impianto a struttura compatta e di notevoli dimensioni, sviluppatosi a monte della strada principale di accesso e attraversato al centro da due torrenti (1.0.4).

Il sistema viario interno è costituito da due vie perimetrali parallele al pendio e da una ricca sequenza di percorsi interni in parte paralleli e in parte trasversali alle curve di livello, confluenti su slarghi a carattere di piazza e soprattutto sul vuoto centrale, tangenziale alla strada principale, spazio di scarso pregio ambientale, recentemente ristrutturato e in parte adibito a posteggio.

./.

Qualificazione

Termine di confronto

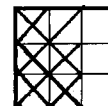
- ☐ città ☒ villaggio
☐ borgo ☐ frazione
☐ villaggio urbanizzato ☐ caso particolare

qualità della situazione

qualità spaziali

qualità storico-arch.

ulteriori qualità



Valutazione dell'insediamento nell'ambito della regione

Villaggio di carattere agricolo-residenziale, protetto sullo sfondo dalle falde boschive del monte Ferraro, oggi in parte alterato nel suo contesto paesaggistico in seguito all'insediamento di diverse costruzioni recenti sorte sullo sfondo del nucleo e soprattutto sul pendio in primo piano.

L'insediamento, in parte modificato nella sua struttura originaria in seguito ad alcune demolizioni e alla parziale ristrutturazione dei vuoti interni, manifesta ancora, nella ricca trama dei percorsi interni, nell'ubicazione degli edifici in rapporto alla situazione topografica e idrica del sito e soprattutto all'interno del gruppo edilizio 1.1 una certa ricchezza spaziale.

./.

Poscritti

Sviluppo dell'insediamento (continuazione)

Gli edifici si aggregano contigui conformando schiere parallele od ortogonali al pendio e isolati, talvolta di forma irregolare, con cortiletti interni chiusi su tre o quattro lati. Nella parte centrale e nelle fasce perimetrali la struttura del nucleo e la continuità dei fronti stradali sono interrotte dalla presenza di orti e giardini cinti o sostenuti da muri.

Il gruppo edilizio 1.1 costituisce attualmente la parte del nucleo di maggior pregio dal profilo storico-architettonico e ambientale e si evidenzia inoltre per la sua struttura compatta e per la ricca trama dei vicoli interni, in parte ancora pavimentati con ciotoli. Gli edifici, ad eccezione di alcune costruzioni recentemente trasformate (1.1.6), si presentano nel loro stato originario e tra di essi emergono il gruppo compatto dei rustici in pietra nuda ed alcune abitazioni, oggi in stato di abbandono, arricchite da portici e loggiati ad arco.

La parte restante del villaggio presenta edifici di scarso rilievo architettonico, perlopiù recentemente riattati e parte notevolmente modificati nel loro aspetto originario (1.0.3). In questo contesto emergono, per volumetria, ubicazione e forme architettoniche, le tre palazzine borghesi (1.0.2, 1.1.5), situate nella parte centrale del villaggio.

Gli edifici collettivi, la cappella di S. Rocco (E 1.0.1), la casa dei bambini (E 0.0.8), la casa comunale (0.0.9), e il complesso della parrocchiale (E 0.0.11), comprendente il portico di accesso e il sagrato (E 0.0.12), la casa parrocchiale (0.0.13) e il cimitero (0.0.14), si situano fuori dall'abitato, ordinati lungo la strada di accesso principale.

In posizione dominante, sul pendio ineditato (I-De III) a sud del villaggio, sorge il piccolo gruppo edilizio 0.1 che comprende la palazzina turrita Heimatstil (E 0.1.7), affiancata da vecchie abitazioni e rustici, e un edificio a tre piani sorto agli inizi del secolo in posizione isolata sul pendio e oggi adibito a ritrovo pubblico. Diverse nuove costruzioni, perlopiù case unifamiliari (0.0.15), sono sorte negli ultimi anni sulla porzione di pendio retrostante il nucleo e lungo la strada di accesso, alterando in parte l'immagine dell'insediamento (I-De I,II).

Qualificazione (continuazione)

Dal profilo storico-architettonico il nucleo riveste una certa importanza per la presenza di diversi rustici in pietra nuda, inalterati nelle loro forme originarie e di alcune case a loggiato compresi nel gruppo edilizio 1.1, per la presenza di qualche edificio di pregio ubicato nella parte restante del villaggio e di elementi emergenti caratterizzanti il sito quali l'insieme della chiesa parrocchiale e il piccolo gruppo edilizio 0.1 sito in posizione dominante sul pendio a sud del villaggio.

Poscritti

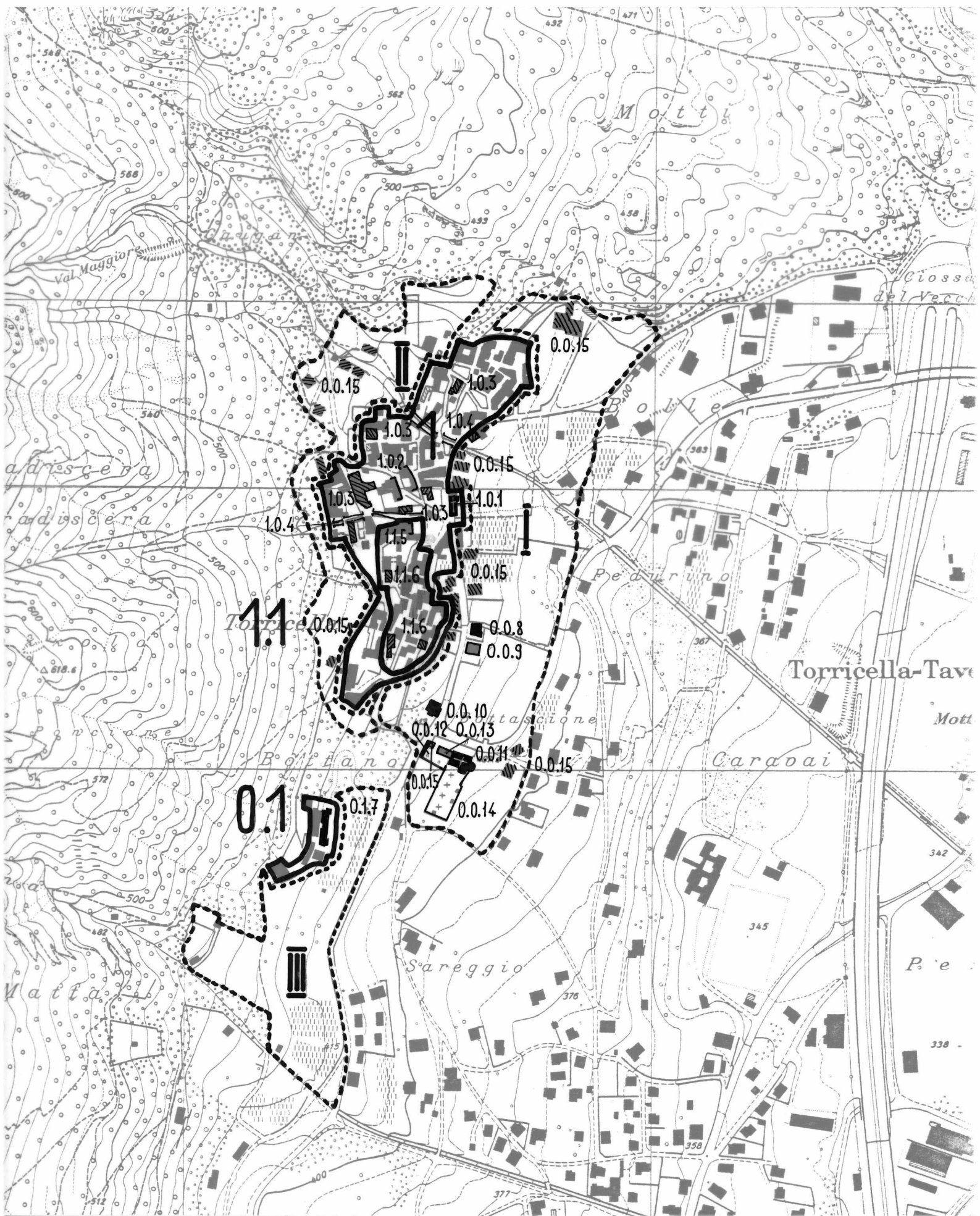
Perimetri edificati, gruppi edilizi, intorni definiti, intorni orientati ed elementi singoli*

[illegible]

* descrizione dettagliata sulle schede A, U ed E: ~~disponibile~~/non disponibile

Poscritti

--	--	--	--	--	--	--	--





Ct. Distr. Comune

Località

TI

5

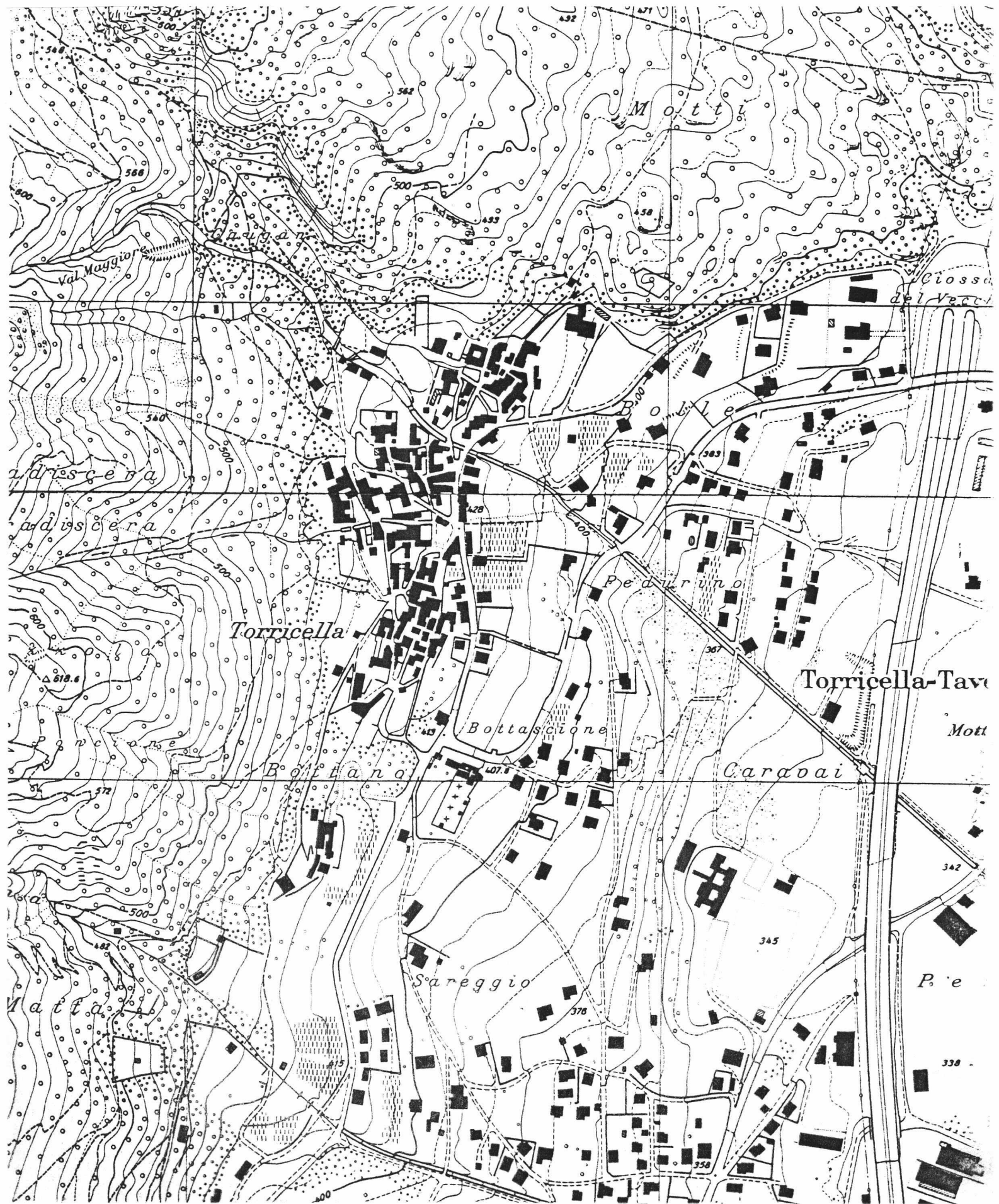
Torricella-Taverne—Torricella

1. Stesura

Scala 1 : 5000

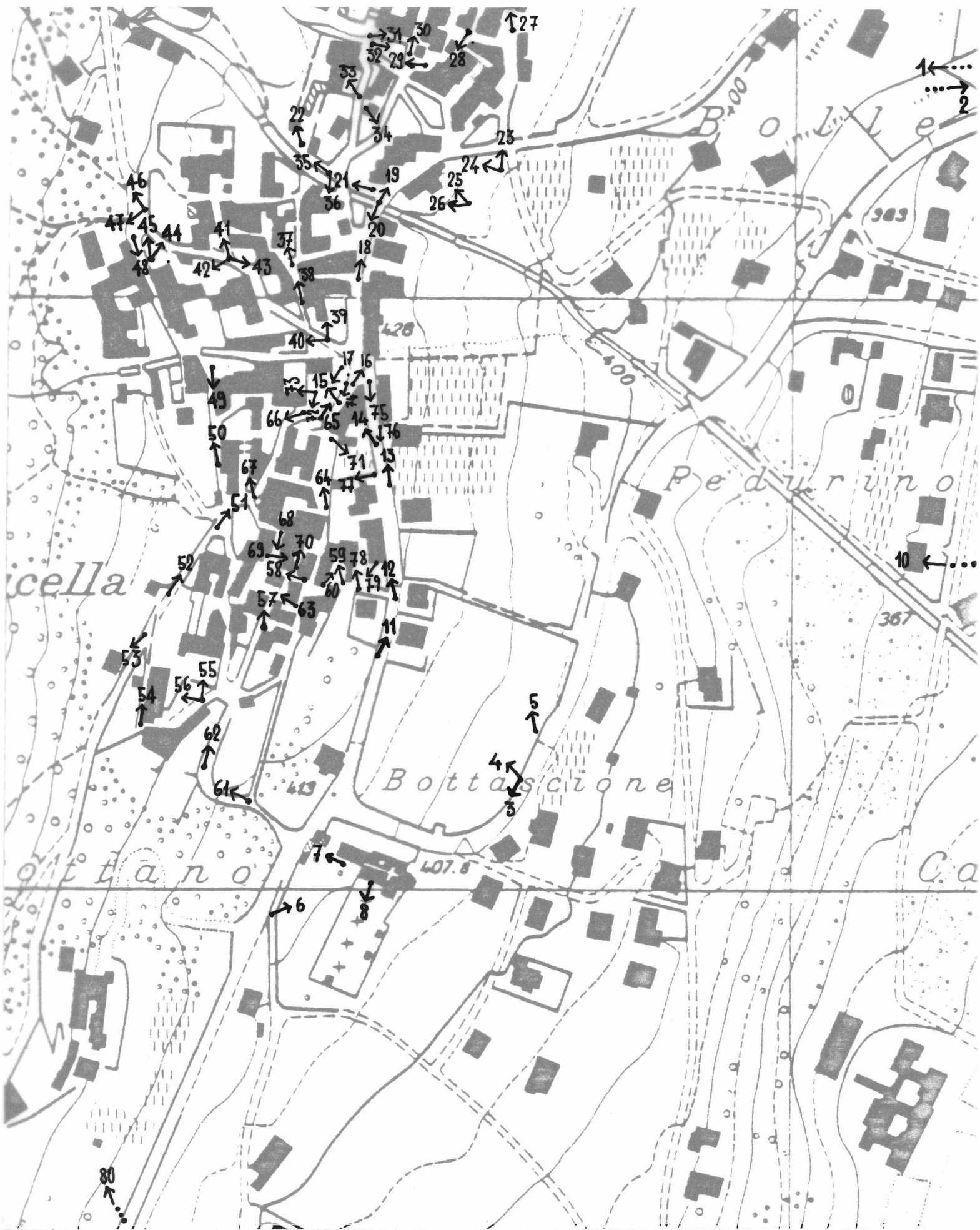
Poscritti

--	--	--	--	--	--	--	--



Poscritti

--	--	--	--	--	--	--





1



7



13



2



8



14



3



9



15



4



10



16



5



11



17



6



12



18



19



25



31



20



26



32



21



27



33



22



28



34



23



29



35



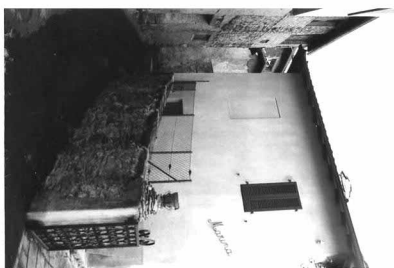
24



30



36



37



43



49



38



44



50



39



45



51



40



46



52



41



47



53



42



48



54



55



61



67



56



62



68



57



63



69



58



64



70



59



65



71



60



66



72



73



79



74



80



75



76



77



78



Ct. Distr. Comune

Data:

TI 5 Torricella-Taverne

Dati 1982

Poscritti:

--	--	--	--	--	--	--

LOCALITA Taverne
Torricella

Comune: Torricella-Taverne

Distretto: Lugano

Cantone: Ticino

*visitato, non rilevato

**insediamento disperso, solo accennato

Carta nazionale no 1333

DATI ORL PER IL COMUNE

		Settore 1	1960	7.8 %	1970	2.6 %	1980	2.5 %
Abitanti 1980	1612	Settore 2	1960	59.7 %	1970	43.4 %	1980	32.8 %
Abitanti 1970	1067	Settore 3	1960	33.6 %	1970	53.9 %	1980	64.8 %
Aumento 1970-80	51.1 %	Indice demografico e = 1.48 (Media svizzera e = 1; se e è superiore a 1 lo sviluppo demografico del comune tra il 1970 e il 1980 era superiore alla media svizzera)						
Aumento 1960-70	26.0 %							
Aumento 1950-60	14.3 %	Indice d'invecchiamento a = 1.09 (Media svizzera a = 1; se a è infer. a 1 la popolazione del comune nel 1980 era invecchiata)						

RACCOMANDAZIONI E ORDINANZE DI PROTEZIONE

Sulla lista della lega svizzera per la salvaguardia del patrimonio nazionale A/B:

/

Nell'inventario per la protezione dei beni culturali d'importanza naz./cant./locale:

cant.: Chiesa parrocchiale di Torricella

Nel DFU:

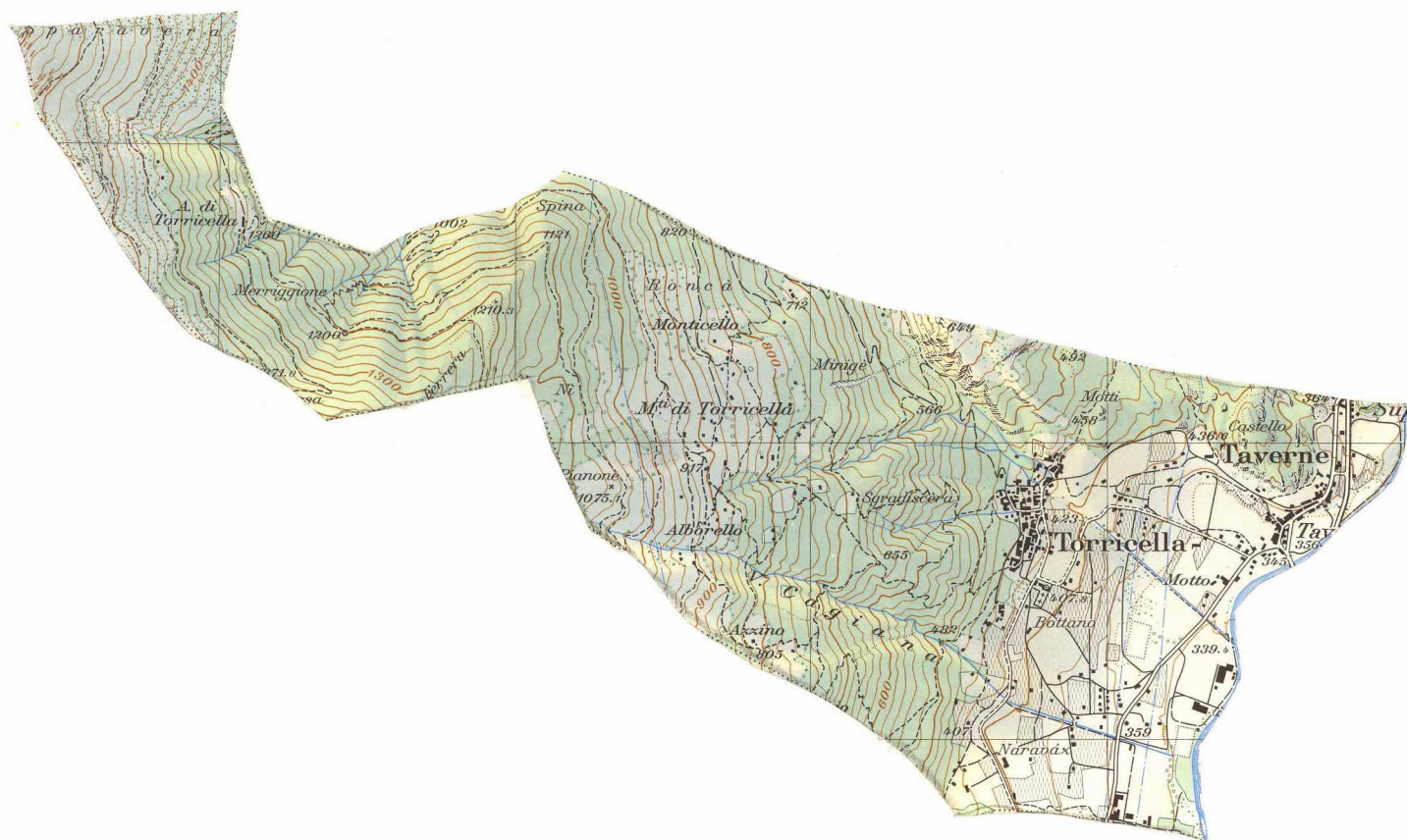
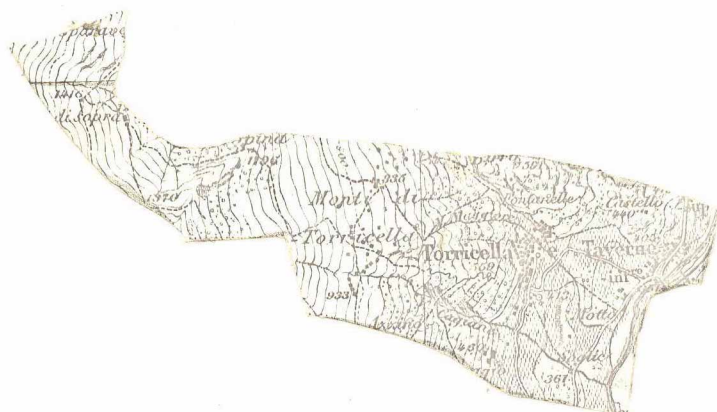
/

Monumenti storici sotto la protezione della Confederazione:

/

Ulteriori ordinanze di protezione:

/



Literatur / Geschichte / Einzelbauten

TORRICELLA-TAVERNE (Kt. Tessin, Bez. Lugano). Gemeinde mit den Dörfern Motto, Taverne Inferiore, Taverne Superiore und Torricella. Zusammen: 122 Häuser, 587 kath. Ew. Kirchgemeinde.

- **TORRICELLA** (Kt. Tessin, Bez. Lugano, Gem. Torricella-Taverne). 413 m. Gemeindeabteilung und Dorf 2 km nw. der Station Taverne der Linie Bellinzona-Lugano-Chiasso der Gotthardbahn. Postablage. Zusammen mit zerstreuten Einzelsiedelungen: 74 Häuser, 318 kath. Ew.; Dorf: 69 Häuser, 302 Ew. Kirchgemeinde Torricella-Taverne. Weinbau. Vieh- und Seidenraupenzucht. Auswanderung der jungen Männer als Maurer, Gipser und Maler in die übrigen Kantone. Der Name des Dorfes rührt von einem einstigen festen Turm (*torre*) her, dessen Reste heute noch sichtbar sind. Das schön gelegene und von alten Kastanienselven umrahmte Dorf ist die Heimat der Künstler- und Gelehrtenfamilie Magistretti, des Baumeisters Cosimo Morelli, der im 18. Jahrhundert lebte und in Imola und Rom Kirchen, Theater und Privatpaläste schuf, und des als Stukkateur eines guten Rufes sich erfreuenden Pietro Trefogli (1763-1835), dessen schönste Werke an der Certosa von Bologna und in Ferrara zu sehen sind. Von Torricella ersteigt man in 4½ Stunden den Monte Tamaro über die Alpe Fornè und durch das Val Cusello.
- **TAVERNE** (Kt. Tessin, Bez. Lugano, Gem. Sigrino und Torricella). 367-410 m. Gemeindeabteilungen und Dorf am Vedeggio, an der Vereinigung der von Agno und Lugano gegen Bellinzona ziehenden Strassen und 1 km n. der Station Taverne der Linie Bellinzona-Lugano-Chiasso der Gotthardbahn. Postbureau, Telegraph, Telefon; Postwagen Station Taverne-Mezzovico. Taverne umfasst 1) eine Abteilung der Gemeinde Torricella mit den beiden Weilern Al di là del Ponte und Motto, dem Dorf Taverne Inferiore und einem Teil von Taverne Superiore: 48 Häuser, 269 kath. Ew.; 2) eine Abteilung der Gemeinde Sigrino mit einem Teil des Dorfes Taverne Superiore: 7 Häuser, 32 kath. Ew. Taverne Inferiore und Taverne Superiore zählen zusammen 42 Häuser, 251 kath. Ew. Kirchgemeinde Torricella. Acker- und Weinbau, Viehzucht und Zucht der Seidenraupe. Genossenschafts-Molkerei. Kreishauptort. Periodische Auswanderung der Männer als Maurer und Gipser in die französische Schweiz. Das Dorf hat seit der Eröffnung der Gotthardbahn viel von seiner ehemaligen Bedeutung (Lage an der Strasse über den Monte Ceneri) verloren. Der Name bedeutet s. v. a. «Herberge, Wirtshaus».

= Taverne Superiore und Inferiore

TAVERNE. An einem ehem. Gasthaus Fassadenmalerei 16. Jh. — Haus Rusca, jetzt Serafini; Wappenmalereien der Rusca und der XII alten Orte, 15./16. Jh. — **TORRICELLA.** Kirche, umgebaut 1586 und 1640. Fresken 15./16. Jh.; Jüngstes Gericht, Frührenaissance. —

TORRICELLA (Kt. Tessin, Bez. Lugano. S. GLS). Polit. und Kirchgem. *Torexelle* 1254; *Torexella* und *Torricella* 1336; *Thuresela*, *Torresela* und *Torrisela* 1478; *Turricella* 1586. Die politische Gem. wird 1335 erwähnt. Man fand in T. fünf prähistorische Brandgräber, 1916 auch Gräber aus dem christlichen Mittelalter. Der Bischof von Como besass in T. Zehntrechte, die 1372 erwähnt werden. Auf dem Monte Baro, zwischen T. und Sigrino, stehen die Ueberreste einer Burg oder eines Wohnturms. Ueber andere Befestigungswerke auf Gemeindegebiet s. Art. TAVERNE. In der 1. Hälfte des 15. Jahrh. hatte T. dem Herzog von Mailand 20 Soldaten zu stellen. Am 9. XII. 1478 setzten eidg. Truppen einige Scheuern in Brand. Kirchlich gehörte T. urspr. zu Agno, wurde aber vor 1566 eine Filiale von Agno und 1615 kirchlich selbständig. 1469 wird eine Kaplanei erwähnt. Die Kirchgem. kaufte sich 1676 von der Verpflichtung zum Unterhalt der Stiftskirche von Agno los. 1910 kam sie zum Dekanat Lamone. Die St. Mauritiuskirche (heute Pfarrkirche) wird schon 1361 erwähnt. 1640 wurde sie vergrössert, 1929 restauriert. Auf den alten Teilen entdeckte man vor einigen Jahren ein Jüngstes Gericht aus dem Ende des 15. oder Anfang des 16. Jahrh. Die S. Roccokapelle befand sich 1578 im Bau und wurde 1928 restauriert. *Bevölkerung*: 1591, ca. 500 Einw. (mit Taverne); 1626, 330; 1930, 610. — *Vergl. BStor.* 1879, 1881, 1882, 1889, 1890. — *Riv. arch. com.* 1914, 1917, 1922. — S. Monti: *Atti*. — G. Simona: *Note di arte antica*. — L. Brentani: *Codice diplomatico*. — Derselbe: *Lugano e il Ceresio*. — *Monitore di Lugano* 1921. — E. Maspoli: *La pieve d'Agno*. — LL. [C. T.]

TAVERNE (Kt. Tessin, Bez. Lugano. S. GLS). Zwei Dörfer: T.-Superiore, zum Teil in der polit. und Kirchgem. Sigrino, zum andern Teil in der polit. und Kirchgem. Torricella, und T.-Inferiore in der polit. und Kirchgem. Torricella. Römische Altertümer. *Tabernac. de Torexella* 1437. Die Brücke von T. bestand schon 1496. Das Syndikat der regierenden Orte wurde öfter in T. empfangen im alten Haus Rusca, das noch Fresken aus der 2. Hälfte des 15. Jahrh. und die Wappen der Orte aufweist. T. war ein wichtiger strategischer Punkt, so dass die Rusca seine Umgebung mit drei Türmen befestigten, mit zweien im Castelletto und

einem im Caslè, von dem noch Spuren sichtbar sind. 1799 hatte Suworoff in T. sein Hauptquartier; am 11. Mai fand dort ein heftiger Kampf der Franzosen gegen die Russen und Österreicher und die Armee Condés statt. Heftige Pest 1598. Die Kirche Sta. Maddalena ist die gegen das Ende des 15. Jahrh. geschaffene Vergrösserung einer früheren, 1469 erwähnten Kapelle. *Bevölkerung*: 1920, 340 Einw. — AS I. — ASHR. — *BStor.* 1881, 1883. — L. Brentani: *Codice diplomatico ticinese*. — Derselbe: *Lugano e il Ceresio*. — P. Vegezzi: *Esposizione storica*. — P. D'Alessandri: *Atti di San Carlo*. — G. Simona: *Note di Arte antica*. — O. Weiss: *Die tessin. Landvogteien*. — A. Baroffio: *Memorie storiche*. — St. Frascini: *Storia d. Svizzera italiana*. — E. Maspoli: *La Pieve d'Agno*. [C. T.]